

Przedsiębiorczość studencka jako determinanta rozwoju kariery zawodowej

Agata Dąbrowska

Politechnika Białostocka, Wydział Inżynierii Zarządzania

e-mail: 88325@student.pb.edu.pl

Marta Jarocka

Politechnika Białostocka, Wydział Inżynierii Zarządzania

e-mail: m.jarocka@pb.edu.pl

DOI: 10.24427/az-2026-0046

Streszczenie

Współczesny rynek pracy stawia przed studentami coraz wyższe wymagania, wykraczające poza samo wykształcenie formalne. Coraz większego znaczenia nabierają doświadczenie zawodowe, aktywność społeczna oraz rozwinięte kompetencje praktyczne i interpersonalne. W odpowiedzi na te oczekiwania studenci podejmują różnorodne działania sprzyjające rozwojowi zawodowemu, takie jak udział w stażach, podejmowanie pracy dorywczej czy działalność w organizacjach studenckich. Istotną rolę odgrywa również środowisko akademickie, które wspiera rozwój postaw przedsiębiorczych oraz stwarza możliwości zdobywania cennego doświadczenia. Celem pracy jest określenie poziomu przedsiębiorczości studentów oraz analiza ich aktywności w zakresie budowania kompetencji zawodowych. W artykule wykorzystano metodę badań ilościowych, opartą na technice ankiety internetowej (CAWI). Narzędzie badawcze stanowił autorski kwestionariusz przygotowany w formularzu Google Forms. Obejmował on pytania zamknięte, pytania wykorzystujące skalę Likerta oraz pytania otwarte, co pozwoliło na uzyskanie szerokiego obrazu postaw studentów wobec przedsiębiorczości, aktywności zawodowej oraz działań związanych z rozwojem kompetencji.

Słowa kluczowe

przedsiębiorczość akademicka, aktywność studencka, kariera zawodowa, CV

Wstęp

Współczesny rynek pracy stawia przed młodymi ludźmi coraz bardziej złożone wymagania. Choć dyplom ukończenia studiów wyższych nadal stanowi istotny element przygotowania zawodowego, coraz częściej okazuje się niewystarczający jako jedyny atut w procesie budowania kariery. Pracodawcy zwracają uwagę nie tylko na formalne wykształcenie, lecz także na aktywność, inicjatywę oraz przedsiębiorczą postawę kształtowaną już w trakcie studiów. W obliczu coraz bardziej wymagającego rynku pracy, kluczowe stało się także posiadanie potwierdzonego doświadczenia zawodowego, zdobytego podczas studiów [Moczydłowska i Szydło, 2014; Wróblewski i in., 2022]. Dlatego też wielu studentów zdobywa kompetencje zawodowe, podejmując pracę czy odbywając praktyki lub staż. W rezultacie zjawisko łączenia nauki z działalnością zarobkową staje się coraz bardziej powszechne, zarówno wśród studentów studiów niestacjonarnych, ale w dużej mierze także stacjonarnych. Wiele z tych aktywności, często niepełnoetatowych i niespecjalistycznych, traktowane jest na równi z edukacją, a czasami nawet zyskuje większe znaczenie. W kontekście tych zmian, planowanie kariery zawodowej jest niezwykle ważne. Proces ten powinien wykraczać poza wiedzę zdobywaną na uczelni, opierając się na zdobywaniu doświadczeń, budowaniu sieci kontaktów, odkrywaniu samego siebie oraz otaczającego świata, a także ustalaniu i regularnym przeglądaniu celów. Kluczowe jest rozsądne wykorzystanie zarówno zaplanowanych, jak i nieprzewidzianych działań, ponieważ plany, choć wprowadzają porządek w życie, nie powinny ograniczać młodego człowieka w świecie, gdzie jedyną stałą jest nieustanna zmiana [Krause, 2010, s. 103].

W oparciu o powyższe informacje coraz większego znaczenia nabiera więc aktywność studencka, traktowana jako proces akumulacji kapitału kariery oraz budowania indywidualnego portfolio kompetencji. Obejmuje ono nie tylko formalne wykształcenie, lecz także doświadczenie zawodowe, działalność organizacyjną, kompetencje społeczne oraz unikalne umiejętności, które zwiększają atrakcyjność absolwenta na rynku pracy. Zjawisko polegania wyłącznie na dyplomie akademickim określane jest mianem kredencjalizmu. W związku z tym studenci coraz częściej podejmują działania wykraczające poza obowiązkowy tok studiów, takie jak równoległe studiowanie kilku kierunków, działalność naukowa, zaangażowanie w organizacje studenckie, pracę zarobkową czy wolontariat. Rozwijanie kapitału kariery może mieć charakter zarówno spontaniczny, wynikający z osobistych zainteresowań i wewnętrznej motywacji, jak i instrumentalny, ukierunkowany na przyszłe korzyści zawodowe. Motywacje te mogą się wzajemnie przenikać i różnić w zależności od

jednostki. Wysoki poziom scholaryzacji sprawia, że populacja studentów jest zróżnicowana pod względem aktywności. Można wyróżnić studentów nieaktywnych, przeciętnie aktywnych oraz ponadprzeciętnie zaangażowanych, wyraźnie wykraczających poza podstawowe obowiązki akademickie. Aktywność ta podlega zarówno na obiektywnej ocenie (np. oceny, nagrody, wyróżnienia), jak i subiektywnej, obejmującej postrzeganą atrakcyjność na rynku pracy, pozycję społeczną oraz samoocenę. Istotnym miernikiem efektywności aktywności studenckiej jest także subiektywne poczucie dobrostanu i satysfakcji życiowej. Podejmowane działania wpływają nie tylko na rozwój kompetencji i sieci społecznych, lecz również na ogólną jakość życia, rozumianą jako indywidualna ocena własnej sytuacji w odniesieniu do celów, wartości i oczekiwań jednostki [Jach, 2013, s. 18-21].

Obecny rynek pracy premiuje zatem nie tylko dyplom ukończenia szkoły wyższej, lecz także kompetencje rozwijane poprzez aktywność dodatkową – w tym przedsiębiorczość akademicką. W literaturze przedmiotu przedsiębiorczość definiowana jest na wiele sposobów. Część autorów wskazuje, że aby stać się osobą przedsiębiorczą, konieczne jest posiadanie określonych cech, takich jak elastyczność, innowacyjność czy odwaga w podejmowaniu ryzyka, które sprzyjają wprowadzaniu nowych rozwiązań. Inni podkreślają natomiast aspekt procesowy i zarządczy, definiując przedsiębiorczość jako efektywne gospodarowanie dostępnymi zasobami, przy wykorzystaniu odpowiedniej strategii w określonych warunkach rynkowych bądź jako proces tworzenia czegoś nowego [Augustyńczyk, 2020, s. 19]. Kolejne ujęcie wskazuje, że przedsiębiorczość stanowi umiejętność umożliwiającą jednostce realizację własnych pomysłów w praktyce. Obejmuje ona kreatywność, innowacyjność oraz gotowość do podejmowania wyzwań, a także zdolność organizowania i prowadzenia projektów w celu osiągnięcia zamierzonych rezultatów. Przedsiębiorczość znajduje zastosowanie nie tylko w działalności gospodarczej, lecz również w życiu osobistym i społecznym. Umożliwia lepsze rozumienie kontekstu wykonywanych zadań oraz wykorzystywanie pojawiających się szans, stanowiąc jednocześnie fundament bardziej wyspecjalizowanych kompetencji i wiedzy niezbędnych przy realizacji inicjatyw o charakterze społecznym lub biznesowym [Wach, 2022, s. 13].

Działania przedsiębiorcze należą zatem do sfery osób, które posiadają określone predyspozycje, a jednocześnie rozwijają je w szerokim procesie uczenia się – zarówno formalnego, jak i nieformalnego. Takie ujęcie łączy perspektywę psychologiczną i organizacyjną, co znajduje odzwierciedlenie w analizach przedsiębiorczości w kontekście teorii kompetencji [Moczydłowska i Pycz, 2017, s. 78].

Zestaw cech i umiejętności definiujących współczesną postawę przedsiębiorczą można ująć jako wielowymiarowy model rozwoju osobistego. Obejmuje on wizję

i motywację wewnętrzną, odwagę w wyznaczaniu ambitnych celów, ciekawość świata, determinację, odporność psychiczną, zdolność do konstruktywnego radzenia sobie z porażkami, skuteczną komunikację, empatię, umiejętność inspirowania innych oraz odpowiedzialność społeczną. Ważnym elementem tej postawy jest również gotowość do ustawicznego uczenia się i praktycznego wykorzystywania zdobywanej wiedzy [Makiela, 2018, s. 25].

1. Rola uczelni w rozwijaniu postaw przedsiębiorczych u studentów

Rola uczelni w rozwoju akademickiej przedsiębiorczości jest kluczowa. Szkoły wyższe powinny być odpowiedzialne, autonomiczne, różniące się profilami, ale zjednoczone wspólną misją nauczania i prowadzenia badań. Ich zadaniem jest nie tylko przekazywanie wiedzy, lecz także prowadzenie prac badawczo-naukowych, wprowadzanie innowacji oraz tworzenie kultury działania na rzecz społeczeństwa. W zakresie innowacji uczelnie powinny dążyć do opracowywania rozwiązań wspierających zrównoważony rozwój. Istotne jest rozwijanie innowacji technologicznych i społecznych we współpracy z różnymi partnerami, tak aby sprostać wspólnym wyzwaniom. Uniwersytety powinny odgrywać istotną rolę w ekosystemach innowacji, jednocząc interesariuszy wokół wspólnej wizji i integrując różne kultury: akademicką, biznesową, startupową oraz społeczną [Szpilko i in., 2021; Szydło i in, 2022]. Badania naukowe i edukacja powinny stanowić fundament dla środowiska innowacji, a pracownicy i studenci powinni aktywnie angażować się w tworzenie nowych rozwiązań, współpracując w zespołach wielodyscyplinarnych i interdyscyplinarnych [Łochnicka, 2023, s. 40]. Ponadto zadaniem instytucji edukacyjnej, aspirującej do miana przedsiębiorczej, jest wprowadzenie systemu wspierającego przedsiębiorczość, który skutecznie pomoże studentom w wykorzystywaniu pojawiających się możliwości oraz w realizacji ich założeń dotyczących biznesu. Taki system powinien obejmować edukację w zakresie przedsiębiorczości, rozwijanie postaw finansowych oraz wsparcie dla działań przedsiębiorczych. Kluczowymi elementami warunkującymi rozwój inicjatyw biznesowych – również w środowisku akademickim – są możliwość dostrzeżenia szansy rynkowej, zbudowanie zespołu zdolnego odpowiedzieć na określoną potrzebę oraz właściwe zorganizowanie i wykorzystanie zasobów [Czyżewska, 2018, s. 32]. Uczelnie oferują studentom wiele możliwości rozwoju. Do najważniejszych należą koła naukowe, organizacje studenckie, biura karier oraz inkubatory przedsiębiorczości. Koła naukowe rozwijają odwagę, ciekawość, determinację i krytyczne myślenie. Organizacje studenckie, takie jak samorządy czy zrzeszenia, uczą odpowiedzialności, współpracy i wytrwałości. Biura karier oferują doradztwo zawodowe, pomagające lepiej rozumieć własne motywacje, mocne

strony i potencjał zawodowy. Inkubatory natomiast, poprzez warsztaty i projekty, umożliwiają studentom obserwowanie siebie i innych w działaniu, a także analizowanie własnych atutów i obszarów wymagających rozwoju [Raport o przedsiębiorczości studenckiej, 2021, s. 76].

2. Formy aktywności studenckiej i jej znaczenie

Aktywność studencka może przyjmować różne formy. Najczęściej wyróżnia się aktywność naukową, organizacyjną i społeczną, zawodową oraz przedsiębiorczą. Każda z nich rozwija inne kompetencje, ale wszystkie wspólnie wzmacniają przygotowanie studenta do funkcjonowania na rynku pracy i w życiu społecznym.

Istotnym elementem procesu kształcenia akademickiego jest aktywność naukowa studentów, stanowiąca uzupełnienie zajęć dydaktycznych oraz sprzyjająca rozwojowi kompetencji badawczych. Do aktywności naukowej można zaliczyć udział w kołach naukowych, realizację projektów badawczych, uczestnictwo w konferencjach oraz przygotowywanie publikacji naukowych. Tego rodzaju zaangażowanie sprzyja rozwojowi kompetencji analitycznych, samodzielności, krytycznego myślenia oraz odpowiedzialności. Umożliwia także doskonalenie umiejętności rozwiązywania problemów, rozwijanie ciekawości poznawczej oraz zdobywanie doświadczenia w pracy projektowej.

Istotnym uzupełnieniem procesu kształcenia akademickiego jest aktywność organizacyjna i społeczna studentów, która sprzyja rozwojowi kompetencji miękkich oraz postaw obywatelskich. Współczesny rynek pracy kładzie bowiem duży nacisk na umiejętności takie jak efektywna komunikacja, odporność na stres czy sprawne zarządzanie czasem, a także docenia ponadprzeciętną aktywność studentów wykraczającą poza standardowy program nauczania. Obszar ten obejmuje działalność w samorządzie studenckim, wolontariat oraz organizację wydarzeń akademickich i społecznych. Tego rodzaju zaangażowanie kształtuje kompetencje przywódcze, organizacyjne i komunikacyjne, a także uczy pracy zespołowej, odpowiedzialności i zaangażowania społecznego. Jednocześnie umożliwia rozwijanie umiejętności zarządzania czasem oraz koordynowania działań w zróżnicowanych zespołach, a także sprzyja kształtowaniu postaw przedsiębiorczych i zdolności radzenia sobie z wyzwaniami. Tego typu inicjatywy pozwalają studentom nie tylko organizować projekty i wydarzenia, lecz także rozwiązywać rzeczywiste problemy, w tym problemy przedsiębiorstw z różnych branż [Dobrzyńska i in., 2019, s. 24].

Kolejnym ważnym obszarem rozwoju studentów jest aktywność zawodowa, stanowiąca pomost między edukacją a rynkiem pracy. Obejmuje ona przede wszystkim

staże i praktyki, pracę podejmowaną w trakcie studiów oraz współpracę z podmiotami gospodarczymi. Pozwala zdobywać doświadczenie zawodowe, poznawać realia rynku pracy oraz konfrontować wiedzę teoretyczną z praktyką. Współcześnie jest to jeden z kluczowych obszarów budowania przewagi konkurencyjnej absolwenta, umożliwiający rozwój kompetencji praktycznych oraz lepsze przygotowanie do podjęcia zatrudnienia.

W kontekście współczesnych wyzwań gospodarczych szczególnego znaczenia nabiera również aktywność przedsiębiorcza studentów. Obejmuje ona zakładanie działalności gospodarczej, udział w startupach, realizację projektów biznesowych oraz korzystanie z inkubatorów przedsiębiorczości. Jest to forma zaangażowania, która pozwala studentom testować własne pomysły, rozwijać inicjatywę oraz uczyć się zarządzania zasobami i podejmowania decyzji w warunkach niepewności. Dodatkowo umożliwia zdobywanie doświadczenia w tworzeniu i rozwijaniu nowych przedsięwzięć oraz kształtuje postawy innowacyjne i proaktywne [Raport o przedsiębiorczości studenckiej, 2021, s. 76].

Aktywność studencka ma istotne znaczenie, ponieważ sprzyja rozwojowi kompetencji miękkich, takich jak komunikacja, praca zespołowa, zarządzanie czasem, odporność na stres oraz umiejętność rozwiązywania problemów. Wzmacnia również samodzielność, odpowiedzialność i gotowość do podejmowania inicjatywy, dzięki czemu zwiększa konkurencyjność absolwentów na rynku pracy. Badania dotyczące decyzji rekrutacyjnych pokazują, że pracodawcy wysoko oceniają dyspozycję kandydata, obejmującą odporność, elastyczność, zdolność adaptacji i pozytywne nastawienie. Bardzo istotne okazują się również umiejętności przedsiębiorcze, takie jak kreatywność, biegłość cyfrowa, krytyczne myślenie i rozwiązywanie problemów, a także kompetencje zawodowe, zwłaszcza komunikacja i praca zespołowa. Czynniki te mają większe znaczenie niż same wyniki akademickie, prestiż uczelni czy status akredytacji szkoły [Jackson i Macau, 2022, s. 14-17]. Aktywność studencka pozwala także studentom testować własne pomysły i aspiracje zawodowe, sprawdzać się w nowych rolach oraz budować poczucie sprawczości. Według badań osoby przedsiębiorcze wykazują większą aktywność w życiu codziennym niż osoby, które nie oceniają siebie jako przedsiębiorcze. Oznacza to, że aktywność i przedsiębiorczość wzajemnie się wzmacniają, przyczyniając się do pełniejszego rozwoju jednostki [Bernat, 2015, s. 57].

3. Czynniki sprzyjające i bariery rozwoju postaw przedsiębiorczych

Kształtowanie postaw przedsiębiorczych wśród młodzieży akademickiej zależy od złożonego zestawu zmiennych, które można podzielić na czynniki instytucjonalne i sieci społeczne oraz czynniki zasobowe. W ramach czynników instytucjonalnych i sieci społecznych kluczowe znaczenie ma wpływ środowiska akademickiego i pozaakademickiego. Pozytywnie oddziałuje ocena wpływu zajęć na rozwój kreatywności oraz radzenie sobie z problemami. Istotna jest również możliwość pozyskania na uczelni wiedzy dotyczącej ograniczania ryzyka w działalności gospodarczej. Aktywności formalne realizowane w ramach uczelni, takie jak współpraca z Akademickimi Inkubatorami Przedsiębiorczości, uczestnictwo w projektach edukacyjnych i naukowych czy udział w grach edukacyjnych, sprzyjają rozwojowi postawy przedsiębiorczej. Równie ważny jest udział w edukacji nieformalnej, w tym w konferencjach, seminariach naukowych, konkursach edukacyjnych oraz wizytach w instytucjach naukowo-badawczych. W badaniach wskazano również na znaczenie lokalizacji uczelni, co pokazuje, że otoczenie regionalne może wpływać na skalę i charakter przedsiębiorczych aktywności studentów. Jeśli chodzi o czynniki zasobowe, kluczowe są zmienne związane z osobistymi atrybutami studenta. Należą do nich tryb studiów oraz samoocena poziomu wiedzy – zarówno ogólnej, dotyczącej funkcjonowania gospodarki i przedsiębiorczości, jak i bardziej szczegółowej, związanej z zakładaniem i prowadzeniem własnej działalności gospodarczej. Ostatecznie postawa przedsiębiorcza studentów kształtowana jest przez współdziałanie wsparcia instytucjonalnego, możliwości sieciowania oraz własnego poziomu wiedzy i samoświadomości [Andrzejczyk, 2021, s. 226-227].

Obok czynników sprzyjających rozwój przedsiębiorczości akademickiej wśród studentów, można zidentyfikować szereg barier o charakterze instytucjonalnym, informacyjnym i indywidualnym. Jedną z podstawowych jest bariera świadomości, przejawiająca się w niedostrzeganiu potrzeby podejmowania działań przedsiębiorczych oraz braku pomysłów na własną działalność. Istotne znaczenie ma także bariera motywacyjna, związana z przekonaniem, że potencjalne korzyści nie są współmierne do ponoszonego wysiłku i ryzyka. Ważny jest też czynnik strachu przed porażką. Ważnym ograniczeniem jest również bariera instytucjonalna, wynikająca z niewystarczającego wsparcia ze strony uczelni oraz ograniczonej współpracy z otoczeniem gospodarczym. Dodatkowo wskazuje się na barierę informacyjną, polegającą na braku wiedzy na temat możliwości współpracy z biznesem oraz dostępnych form wsparcia. Nie bez znaczenia pozostają także bariery organizacyjno-finan-

sowe i administracyjne, takie jak nadmierna biurokracja, ograniczone zasoby finansowe czy brak odpowiednich mechanizmów wspierających rozwój inicjatyw przedsiębiorczych [Haberla, 2021, s. 169-171].

4. Metodyka badań

W artykule przedstawiono wyniki badań przeprowadzonych w dniach 20-30 maja 2026 na grupie studentów Wydziału Inżynierii Zarządzania Politechniki Białostocka. Celem badania było określenie poziomu przedsiębiorczości studentów oraz ich aktywności w zakresie budowania kompetencji zawodowych i rozwoju CV w trakcie studiów. Szczególną uwagę zwrócono na takie aspekty jak źródła wiedzy o przedsiębiorczości, podejmowane działania rozwojowe, napotykanne trudności oraz ocena wsparcia oferowanego przez uczelnię.

Do zbierania danych wykorzystano kwestionariusz ankietowy w formie online (CAWI), przygotowany przy użyciu narzędzia Google Forms. Ankieta zawierała pytania zamknięte jednokrotnego i wielokrotnego wyboru, pytania oparte na 5-stopniowej skali Likerta oraz pytania otwarte, umożliwiające respondentom swobodne wyrażenie opinii. Konstrukcja kwestionariusza pozwoliła na analizę zarówno poziomu wiedzy studentów na temat przedsiębiorczości, jak i ich zaangażowania w działania rozwijające kompetencje zawodowe.

W badaniu wzięło udział 248 respondentów, będących osobami pełnoletnimi i studiującymi na wskazanym wydziale.

5. Wyniki badań

Badanie ankietowe przeprowadzono wśród studentów Wydziału Inżynierii Zarządzania Politechniki Białostockiej, którzy stanowią urozmaiconą zbiorowość pod względem płci, wieku oraz roku studiów. Pełną charakterystykę grupy badawczej przedstawiono w tabeli 1.

Tab. 1. Charakterystyka grupy badawczej

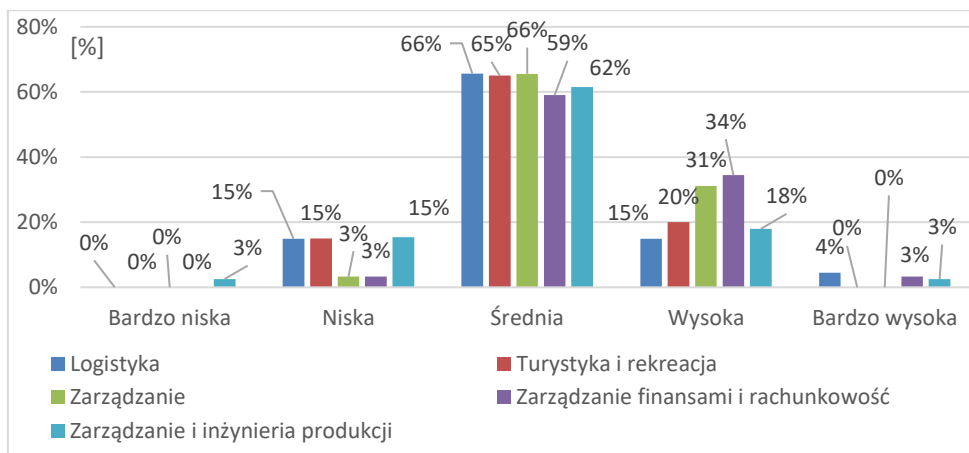
| Zmienna | Charakterystyka | Procent odpowiedzi |
|------------------|-----------------|--------------------|
| Rok studiów | I | 23,8% |
| | II | 47,2% |
| | III | 23,4% |
| | IV | 4,8% |
| | V | 0,8% |
| Kierunek studiów | Logistyka | 27% |
| | Zarządzanie | 24,6% |

| Zmienna | Charakterystyka | Procent odpowiedzi |
|--------------|--------------------------------------|--------------------|
| | Turystyka i rekreacja | 8,1% |
| | Zarządzanie i inżynieria produkcji | 15,7% |
| | Zarządzanie finansami i rachunkowość | 24,6% |
| Tryb studiów | Stacjonarne | 99,2% |
| | Niestacjonarne | 0,8% |

Źródło: opracowanie własne na podstawie badania ankietowego.

Badanie ankietowe przeprowadzono wśród studentów reprezentujących różne kierunki studiów, co pozwoliło na uzyskanie zróżnicowanego obrazu badanej populacji. Największy udział stanowili studenci kierunku logistyka (27%), zarządzanie (24,6%) oraz zarządzanie finansami i rachunkowość (24,6%). Mniejszy odsetek respondentów reprezentował kierunki zarządzanie i inżynieria produkcji (15,7%) oraz turystyka i rekreacja (8,1%). W strukturze badanej grupy dominowali studenci studiów stacjonarnych (99,2%), natomiast osoby studiujące w trybie niestacjonarnym stanowiły niewielki odsetek (0,8%). Uwzględniono również zróżnicowanie respondentów ze względu na rok studiów, co umożliwiło pogłębioną analizę uzyskanych wyników. Analiza roku studiów wskazała, że dominującą grupę stanowią studenci drugiego roku (47,2%). Kolejnymi pod względem wielkości są studenci pierwszego roku (23,8%) i studenci trzeciego roku (23,4%). Najmniej liczną grupą okazali się studenci piątego roku (0,8%), a także studenci czwartego roku (4,8%).

Pierwsze pytanie dotyczyło oceny poziomu wiedzy studentów na temat przedsiębiorczości. Respondenci zostali poproszeni o dokonanie samooceny, wybierając jedną z pięciu kategorii: bardzo niska, niska, średnia, wysoka oraz bardzo wysoka. Analiza została przeprowadzona z uwzględnieniem kierunku studiów jako zmiennej warunkującej, co pozwoliło na porównanie odpowiedzi pomiędzy poszczególnymi grupami studentów (rys. 1).

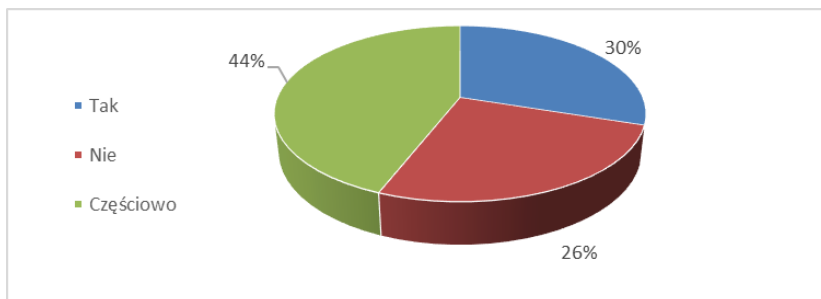


Rys. 1. Samoocena poziomu wiedzy studentów na temat przedsiębiorczości

Źródło: opracowanie własne na podstawie badania ankietowego.

Z przeprowadzonej analizy wynika, że we wszystkich badanych grupach dominującą odpowiedzią był poziom średni, który wskazało od około 59% do 66% respondentów w zależności od kierunku studiów. Najwyższy odsetek tej odpowiedzi odnotowano wśród studentów kierunków logistyka oraz zarządzanie, co może świadczyć o umiarkowanym poczuciu przygotowania w zakresie przedsiębiorczości. W przypadku odpowiedzi wysoka, zauważalny był większy udział studentów kierunku zarządzanie (31%) oraz zarządzanie finansami i rachunkowość (34%), co może wynikać z bardziej ekonomicznego profilu kształcenia tych kierunków. Studenci kierunku logistyka oraz turystyka i rekreacja rzadziej wskazywali wysoki poziom wiedzy, co może sugerować mniejsze powiązanie programu studiów z zagadnieniami przedsiębiorczości. Odpowiedzi skrajne, takie jak bardzo niska oraz bardzo wysoka, pojawiały się stosunkowo rzadko we wszystkich grupach.

W drugim pytaniu respondentów poproszono o określenie, czy podejmują działania mające na celu rozwój swoich kompetencji poza zajęciami dydaktycznymi (rys. 2).

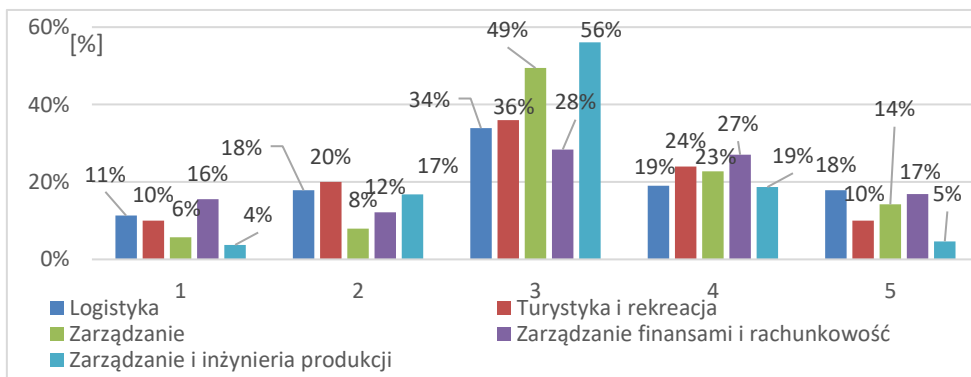


Rys. 2. Aktywność studentów w zakresie rozwoju kompetencji poza zajęciami dydaktycznymi

Źródło: opracowanie własne na podstawie badania ankietowego.

Z przeprowadzonej analizy wynika, że wśród respondentów dominującą odpowiedzią było wskazanie „częściowo”, którą wybrało 44% badanych. Odpowiedź „tak” zadeklarowało 30% respondentów, natomiast brak podejmowania działań wskazało 26% badanych. Uzyskane wyniki sugerują, że większość studentów podejmuje działania rozwojowe w ograniczonym zakresie, co może świadczyć o umiarkowanym poziomie zaangażowania w rozwój kompetencji poza zajęciami dydaktycznymi.

W kolejnym pytaniu respondenci zostali poproszeni o ocenę znaczenia aktywności pozaprogramowej w trakcie studiów, wykorzystując 5-stopniową skalę, gdzie 1 oznaczało najniższy poziom ważności, a 5 – najwyższy (rys. 3).

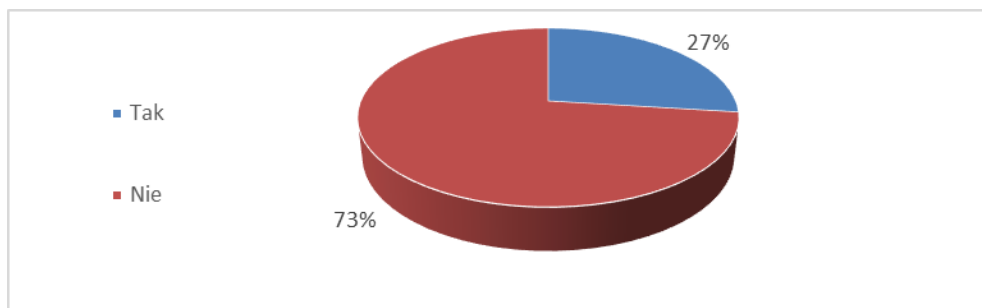


Rys. 3. Ocena znaczenia aktywności pozaprogramowej w trakcie studiów

Źródło: opracowanie własne na podstawie badania ankietowego.

Z przeprowadzonej analizy wynika, że najwięcej respondentów wskazało wartość 3 (poziom średni). Najwyższy odsetek tej odpowiedzi odnotowano wśród studentów kierunku zarządzanie i inżynieria produkcji (56%) oraz zarządzanie (49%). W przypadku logistyki oraz turystyki i rekreacji wartości te wyniosły odpowiednio 34% i 36%. Odpowiedzi wskazujące na wysokie znaczenie aktywności (wartości 4 i 5) częściej pojawiały się wśród studentów kierunku zarządzanie. Może to świadczyć o większej świadomości znaczenia aktywności pozaprogramowej w tej grupie. Z kolei niższe oceny (1 i 2) częściej występowały wśród studentów logistyki oraz turystyki i rekreacji, co może wskazywać na mniejsze znaczenie przypisywane aktywności pozaprogramowej.

W dalszej części ankiety skupiono się na aktywności naukowej respondentów. Studenci zostali poproszeni o określenie, czy angażują się w aktywność naukową w trakcie studiów (rys. 4).

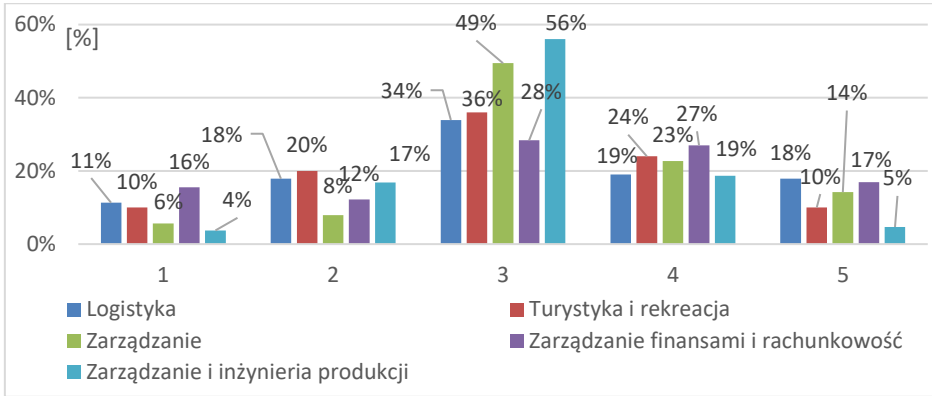


Rys. 4. Zaangażowanie studentów w działalność naukową

Źródło: opracowanie własne na podstawie badania ankietowego.

Z przeprowadzonej analizy wynika, że wśród respondentów dominowała odpowiedź „nie”, którą wskazało 73% badanych. Aktywność naukową zadeklarowało natomiast 27% respondentów. Uzyskane wyniki wskazują na niski poziom zaangażowania studentów w działalność naukową, co może sugerować ograniczone zainteresowanie tą formą aktywności lub niewystarczającą dostępność tego typu inicjatyw.

W kolejnym pytaniu respondenci zostali poproszeni o ocenę wpływu aktywności naukowej na rozwój ich kompetencji, wykorzystując 5-stopniową skalę, gdzie 1 oznaczało najniższy wpływ, a 5 – najwyższy (rys. 5).

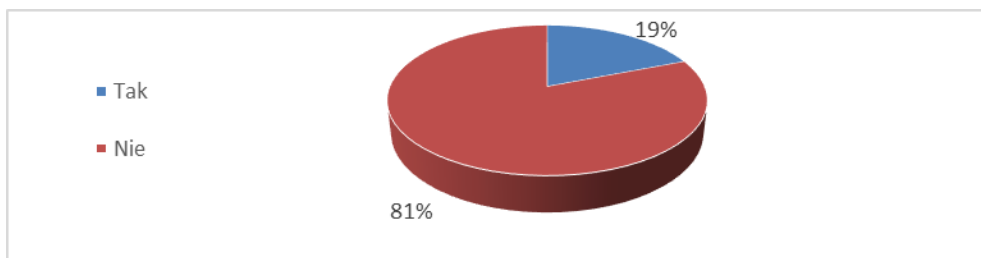


Rys. 5. Ocena wpływu aktywności naukowej na rozwój kompetencji studentów

Źródło: opracowanie własne na podstawie badania ankietowego.

Z przeprowadzonej analizy wynika, że najczęściej wskazywaną odpowiedzią była wartość 3 (poziom średni). Najwyższy odsetek tej odpowiedzi odnotowano wśród studentów kierunków zarządzanie i inżynieria produkcji (56%) oraz zarządzanie (49%). W przypadku turystyki i rekreacji oraz logistyki wartości te wyniosły odpowiednio 36% i 34%. Odpowiedzi wskazujące na wysoki wpływ aktywności naukowej (wartości 4 i 5) częściej pojawiały się wśród studentów kierunków zarządzanie finansami i rachunkowość (łącznie 41%) oraz zarządzanie (łącznie 41%), co może świadczyć o większym dostrzeganiu znaczenia tego typu działań w tych grupach. Niższe oceny (1 i 2) częściej wskazywali studenci kierunków logistyka oraz turystyka i rekreacja, co może sugerować mniejsze przekonanie o wpływie aktywności naukowej na rozwój kompetencji w tych grupach.

W kolejnej części ankiety skupiono się na aktywności organizacyjnej i społecznej. Studenci zostali poproszeni o określenie, czy angażują się w działalność organizacyjną lub społeczną w trakcie studiów (rys. 6).

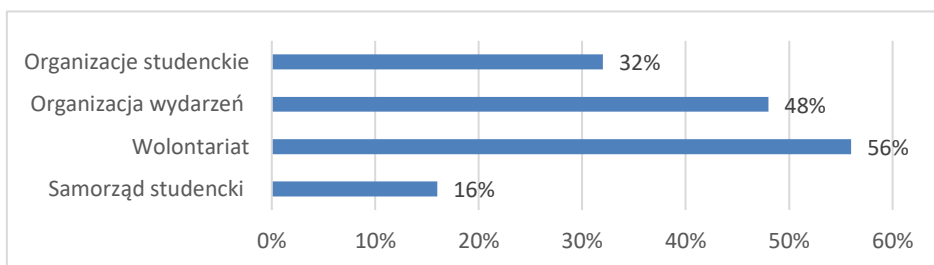


Rys. 6. Zaangażowanie studentów w działalność organizacyjną i społeczną

Źródło: opracowanie własne na podstawie badania ankietowego.

Z analizy struktury odpowiedzi wynika, że większość respondentów nie angażuje się w działalność organizacyjną lub społeczną, co zadeklarowało 81% badanych. Odpowiedź „tak” wskazało jedynie 19% respondentów. Wyniki te wskazują na bardzo niski poziom zaangażowania studentów w aktywność pozaprogramową o charakterze społecznym i organizacyjnym.

Następne zagadnienie dotyczyło studentów, którzy w poprzednim pytaniu zaznaczyli „Tak”. Zostali oni poproszeni o określenie działań, w których biorą udział (rys. 7).



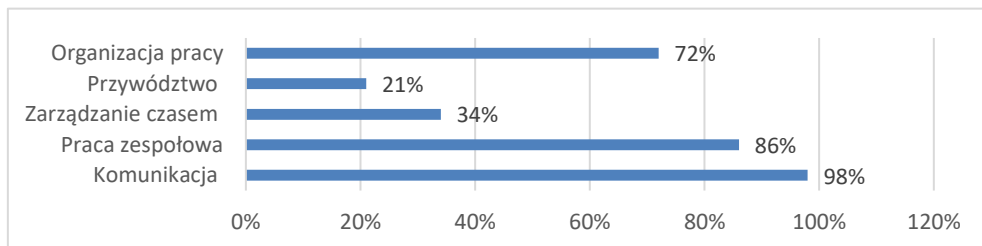
Rys. 7. Formy działalności organizacyjnej i społecznej podejmowane przez studentów

Źródło: opracowanie własne na podstawie badania ankietowego.

Uzyskane wyniki wskazują, że dominującą formą aktywności studentów jest wolontariat (56%), co może świadczyć o wysokiej gotowości do podejmowania działań o charakterze społecznym oraz zaangażowania w inicjatywy pomocowe. Kolejną, często wskazywaną formą była organizacja wydarzeń (48%), co potwierdza istotną rolę aktywności związanej z przygotowaniem i realizacją przedsięwzięć o charakterze organizacyjnym. Niższy poziom uczestnictwa odnotowano w przypadku

organizacji studenckich (32%), natomiast najmniejszy odsetek dotyczył działalności w samorządzie studenckim (16%), co może wynikać z bardziej sformalizowanego charakteru tej formy aktywności oraz większego zakresu odpowiedzialności.

Istotnym elementem badania było również określenie kompetencji rozwijanych przez studentów dzięki podejmowanej aktywności (rys. 8).

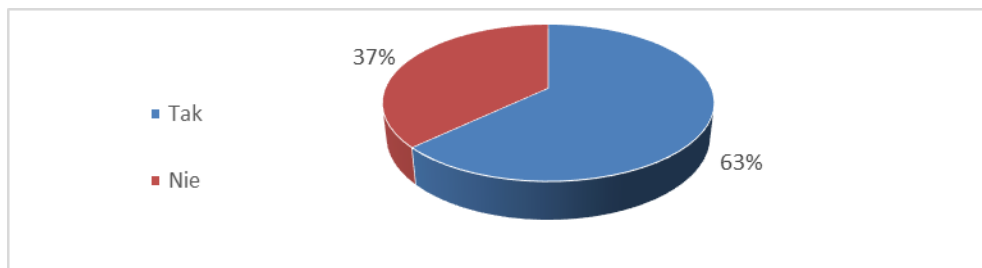


Rys. 8. Kompetencje rozwijane dzięki aktywności pozaprogramowej

Źródło: opracowanie własne na podstawie badania ankietowego.

Największy odsetek badanych studentów wskazał, że najczęściej rozwijaną kompetencją w ramach podejmowanej aktywności jest komunikacja (98%), co podkreśla jej kluczowe znaczenie w funkcjonowaniu w środowisku akademickim oraz zawodowym. Wysoki odsetek respondentów zadeklarował również rozwój kompetencji związanych z pracą zespołową (86%) oraz organizacją pracy (72%), co wskazuje na dominację umiejętności o charakterze interpersonalnym i organizacyjnym. Zdecydowanie mniejszy udział dotyczył kompetencji takich jak zarządzanie czasem (34%) oraz przywództwo (21%), które wymagają większego doświadczenia oraz pełnienia bardziej odpowiedzialnych ról w strukturach organizacyjnych.

Kolejne pytanie dotyczyło aktywności zawodowej podczas studiowania (rys. 9).

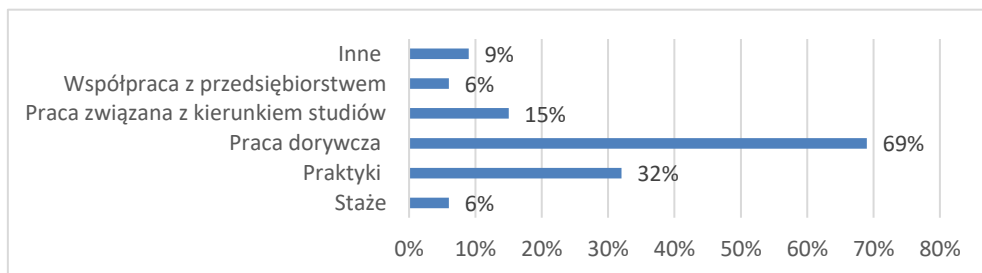


Rys. 9. Aktywność zawodowa studentów w trakcie studiów

Źródło: opracowanie własne na podstawie badania ankietowego.

Z przeprowadzonej analizy wynika, że większość respondentów podejmuje aktywność zawodową w trakcie studiów, co zadeklarowało 63% badanych. Brak aktywności zawodowej wskazało natomiast 37% respondentów. Uzyskane wyniki świadczą o stosunkowo wysokim poziomie łączenia nauki z pracą zawodową, co może mieć istotne znaczenie dla zdobywania doświadczenia i budowania kompetencji przydatnych na rynku pracy.

W kolejnym etapie badania respondenci zostali poproszeni o wskazanie form podejmowanej aktywności zawodowej (rys. 10).

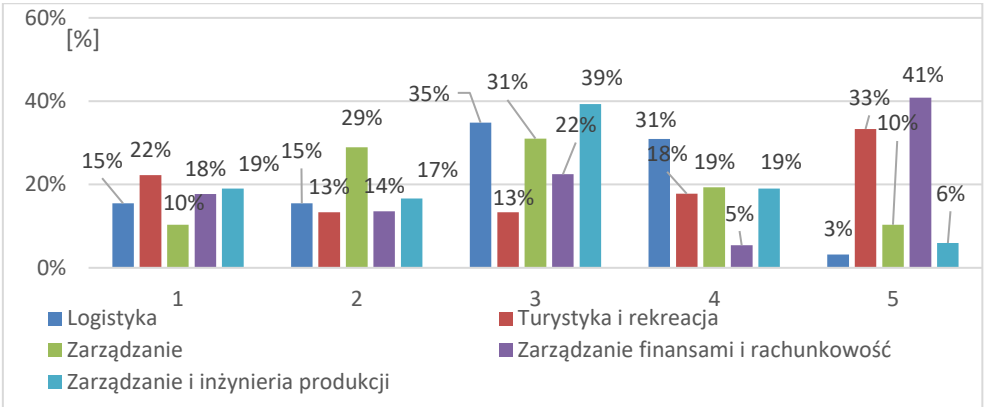


Rys. 10. Formy aktywności zawodowej podejmowane przez studentów

Źródło: opracowanie własne na podstawie badania ankietowego.

Z przeprowadzonej analizy wynika, że najczęściej wskazywaną formą aktywności zawodowej była praca dorywczą, którą zadeklarowało aż 69% respondentów. Może to wynikać z elastyczności tej formy zatrudnienia, umożliwiającej łączenie pracy z obowiązkami studenckimi. Drugą najczęściej wskazywaną formą były praktyki (32%), które stanowią ważny element zdobywania doświadczenia zawodowego. W mniejszym stopniu respondenci wskazywali pracę związaną z kierunkiem studiów (15%), co może sugerować ograniczone możliwości zatrudnienia zgodnego z profilem kształcenia. Najrzadziej wskazywanymi formami aktywności były staże (6%) oraz współpraca z przedsiębiorstwami (6%). Pośród odpowiedzi „inne”, które stanowiły odsetek 9%, pojawiały się odpowiedzi takie jak samozatrudnienie, na etat czy własna działalność gospodarcza.

Kolejnym analizowanym zagadnieniem była ocena stopnia zgodności podejmowanej aktywności zawodowej z kierunkiem studiów, dokonana przez respondentów w oparciu o 5-stopniową skalę, gdzie 1 oznaczało najniższy poziom zgodności, a 5 – najwyższy (rys. 11).

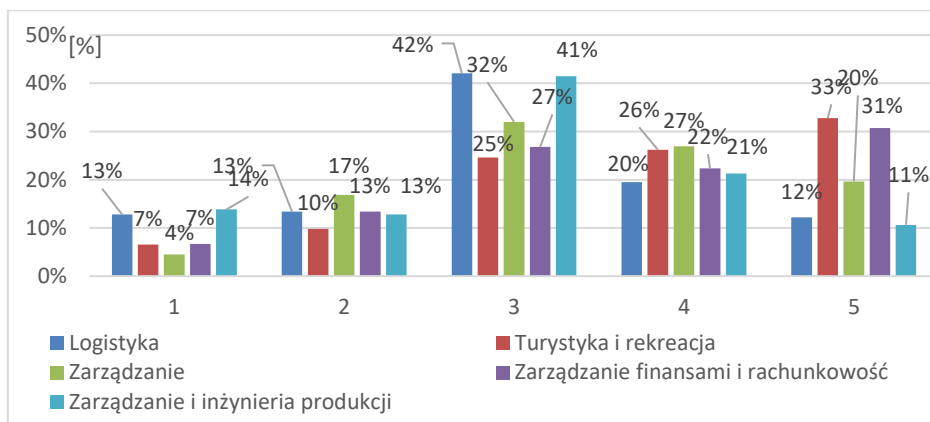


Rys. 11. Ocena zgodności aktywności zawodowej z kierunkiem studiów

Źródło: opracowanie własne na podstawie badania ankietowego.

Z przeprowadzonej analizy wynika, że odpowiedzi studentów są wyraźnie zróżnicowane w zależności od kierunku studiów. W przypadku studentów kierunku logistyka dominowały oceny 3 (22%) oraz 4 (31%), co wskazuje na umiarkowany poziom zgodności podejmowanej pracy z profilem kształcenia. Studenci kierunku zarządzanie najczęściej wskazywali wartości 2 (29%) oraz 3 (31%), co może sugerować, że ich aktywność zawodowa jest tylko częściowo powiązana z kierunkiem studiów. W przypadku turystyki i rekreacji najwyższy odsetek odpowiedzi dotyczył wartości 5 (33%), co wskazuje na relatywnie wysoką zgodność pracy z kierunkiem kształcenia w tej grupie. Z kolei studenci kierunku zarządzanie finansami i rachunkowość najczęściej oceniali zgodność na poziomie 5 (41%), co świadczy o wysokim dopasowaniu podejmowanej aktywności zawodowej do studiowanego kierunku. W przypadku kierunku zarządzanie i inżynieria produkcji dominującą odpowiedzią była wartość 3 (39%), co wskazuje na umiarkowaną zgodność.

Kolejnym analizowanym zagadnieniem była ocena, w jakim stopniu podejmowana aktywność zawodowa pomaga studentom w przygotowaniu się do wejścia na rynek pracy. Odpowiedzi udzielano w oparciu o 5-stopniową skalę, gdzie 1 oznaczało najniższy poziom wpływu, a 5 – najwyższy (rys. 12).

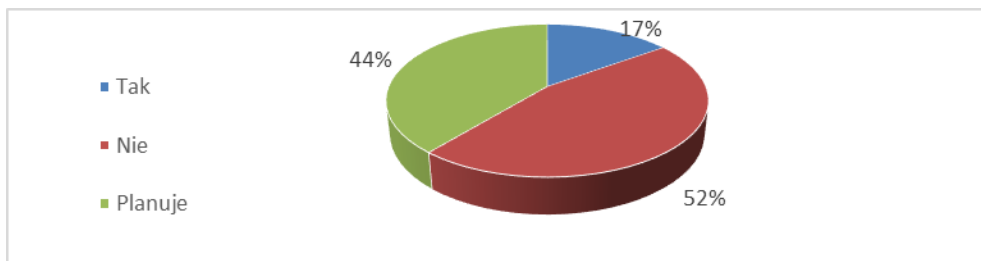


Rys. 12. Ocena wpływu aktywności zawodowej na przygotowanie do wejścia na rynek pracy

Źródło: opracowanie własne na podstawie badania ankietowego.

Z analizy rysunku 12 wynika, że w przypadku większości kierunków dominowały odpowiedzi wskazujące na średni poziom wpływu (3). Najwyższy odsetek tej odpowiedzi odnotowano wśród studentów kierunku logistyka (42%) oraz zarządzanie i inżynieria produkcji (41%). W przypadku kierunku zarządzanie oraz turystyka i rekreacja wartości te były niższe i wyniosły odpowiednio 32% i 25%. Wyższe oceny (4 i 5), wskazujące na istotny wpływ aktywności zawodowej na przygotowanie do rynku pracy, częściej pojawiały się wśród studentów kierunków zarządzanie finansami i rachunkowość (łącznie 53%) oraz turystyka i rekreacja (łącznie 59%). Może to świadczyć o większym dopasowaniu podejmowanej pracy do przyszłej ścieżki zawodowej w tych grupach. Niższe oceny (1 i 2) częściej występowały wśród studentów kierunku logistyka oraz zarządzanie, co może wskazywać na ograniczone postrzeganie wartości podejmowanej aktywności zawodowej w kontekście przygotowania do rynku pracy.

W dalszej części ankiety zapytano respondentów o podejmowane przez nich działania o charakterze przedsiębiorczym (rys. 13).

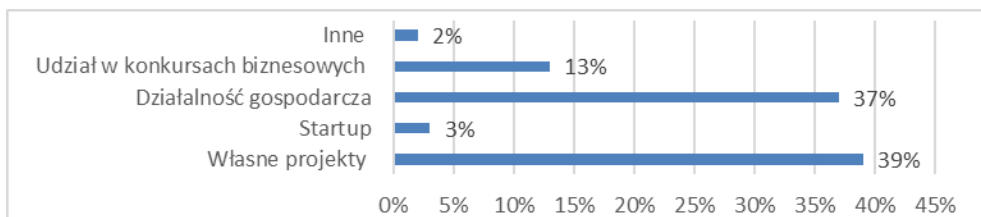


Rys. 13. Podejmowanie działań o charakterze przedsiębiorczym przez studentów

Źródło: opracowanie własne na podstawie badania ankietowego.

Z przeprowadzonej analizy wynika, że wśród respondentów dominują osoby, które nie podejmują działań o charakterze przedsiębiorczym, co zadeklarowało 52% badanych. Jednocześnie istotna część respondentów wskazała, że planuje podjęcie takich działań (44%). Najmniejszy odsetek stanowią osoby, które już aktywnie angażują się w przedsiębiorczość – 17%. Uzyskane wyniki wskazują na stosunkowo niski poziom faktycznej aktywności przedsiębiorczej studentów, przy jednoczesnym zauważalnym potencjale i gotowości do podejmowania takich działań w przyszłości.

Kolejne pytanie dotyczyło form podejmowanych działań przez respondentów (rys. 14).

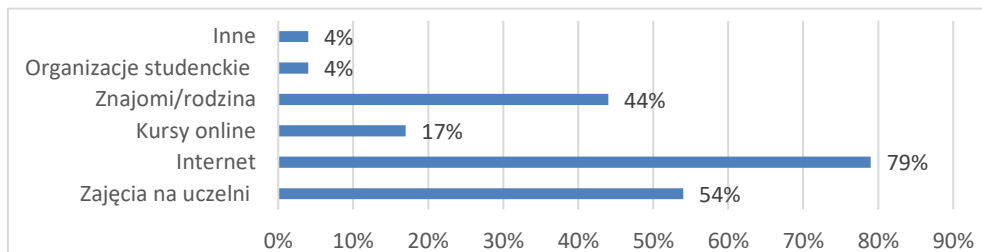


Rys. 14. Formy działań przedsiębiorczych podejmowanych przez studentów

Źródło: opracowanie własne na podstawie badania ankietowego.

Najczęściej wskazywaną formą aktywności było tworzenie własnych projektów (39%), co może świadczyć o stosunkowo wysokim poziomie inicjatywy i kreatywności wśród studentów. Na zbliżonym poziomie uplasowała się działalność gospodarcza (37%), co wskazuje, że część respondentów podejmuje realne działania przedsiębiorcze. Znacznie rzadziej wskazywano udział w konkursach biznesowych (13%), natomiast marginalny odsetek dotyczył prowadzenia startupów (3%) oraz odpowiedzi „inne” (2%), w których głównie pojawiły się takie odpowiedzi jak inwestowanie.

Kolejnym analizowanym zagadnieniem były źródła wiedzy studentów na temat przedsiębiorczości (rys. 15).

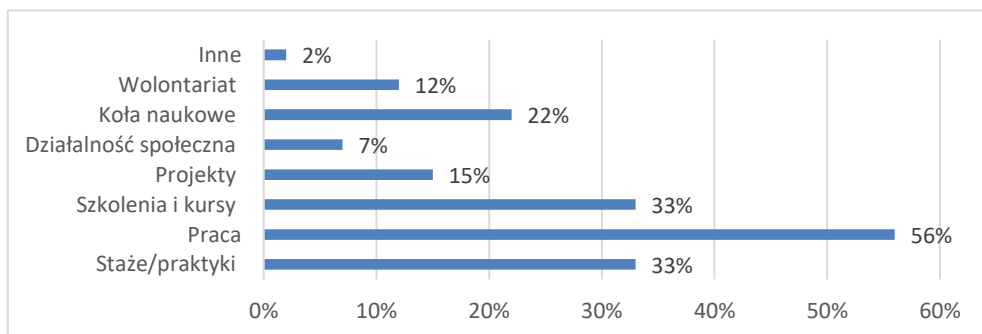


Rys. 15. Źródła wiedzy o przedsiębiorczości

Źródło: opracowanie własne na podstawie badania ankietowego.

Z przeprowadzonej analizy wynika, że dominującym źródłem wiedzy o przedsiębiorczości jest Internet (79%), co wskazuje na kluczową rolę nowoczesnych technologii i łatwego dostępu do informacji. Istotne znaczenie mają również zajęcia na uczelni (54%) oraz znajomi i rodzina (44%), co pokazuje, że wiedza jest zdobywana zarówno w sposób formalny, jak i nieformalny. Mniejszy odsetek respondentów wskazał kursy online (17%), natomiast marginalne znaczenie mają organizacje studenckie (4%) oraz inne źródła (4%), wśród których wymieniane są głównie książki, a także praktyka i „metoda prób i błędów”.

Kolejnym analizowanym zagadnieniem były działania przedsiębiorcze podejmowane przez respondentów w trakcie studiów w celu rozwoju kompetencji (rys. 16).

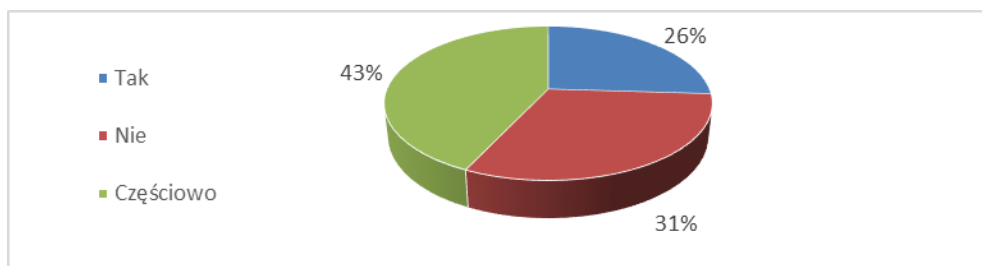


Rys. 16. Dodatkowe działania podejmowane przez studentów w celu rozwoju kompetencji

Źródło: opracowanie własne na podstawie badania ankietowego.

Z przeprowadzonej analizy wynika, że najczęściej podejmowaną formą aktywności była praca (56%), co wskazuje na dużą rolę doświadczenia zawodowego w procesie rozwoju studentów. Na drugim miejscu znalazły się staże i praktyki (33%) oraz szkolenia i kursy (33%), które stanowią istotne uzupełnienie kompetencji zdobywanych podczas studiów. W mniejszym stopniu studenci angażują się w koła naukowe (22%) oraz projekty (15%), natomiast najrzadziej wskazywane były wolontariat (12%), działalność społeczna (7%) oraz odpowiedzi „inne” (2%). Wśród których zwrócono uwagę na formę praktyczną nauki.

W dalszej części kwestionariusza skoncentrowano się na zagadnieniach związanych z rozwojem kompetencji oraz budowaniem profesjonalnego CV. Respondenci zostali poproszeni o ocenę stopnia swojego zaangażowania w aktywne budowanie CV (rys. 17).

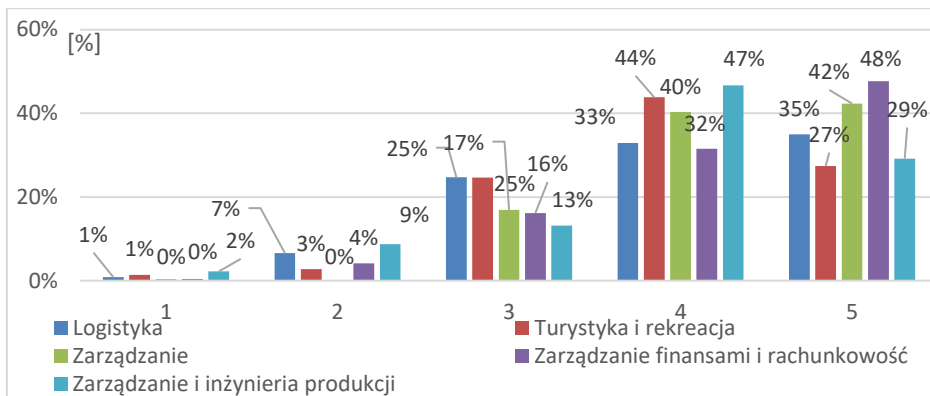


Rys. 17. Aktywność studentów w zakresie budowania CV podczas studiów

Źródło: opracowanie własne na podstawie badania ankietowego.

Z przeprowadzonej analizy wynika, że najczęściej wskazywaną odpowiedzią było „częściowo”, którą wybrało 43% respondentów. Odpowiedź „nie” zadeklarowało 31% badanych, natomiast aktywne budowanie CV wskazało 26% respondentów. Uzyskane wyniki sugerują, że większość studentów podejmuje działania związane z budowaniem własnego CV w ograniczonym zakresie, co może świadczyć o umiarkowanym poziomie świadomości i zaangażowania w tym obszarze.

Kolejnym analizowanym zagadnieniem była ocena znaczenia budowania CV w trakcie studiów, dokonana przez respondentów w oparciu o 5-stopniową skalę, gdzie 1 oznaczało najniższy poziom ważności, a 5 – najwyższy (rys. 18).

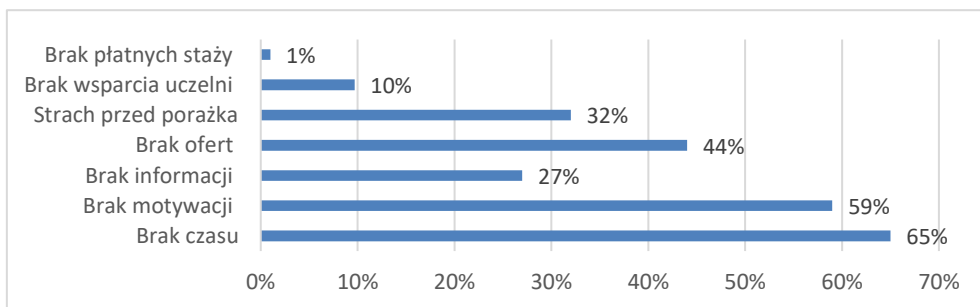


Rys. 18. Ocena znaczenia budowania CV podczas studiów

Źródło: opracowanie własne na podstawie badania ankietowego.

Studenci w większości wysoko oceniają znaczenie budowania CV w trakcie studiów. Najczęściej wskazywaną odpowiedzią była wartość 4, którą najczęściej wskazywali studenci kierunków zarządzanie i inżynieria produkcji (47%) oraz turystyka i rekreacja (44%). Wysokie oceny odnotowano również w przypadku wartości 5, szczególnie wśród studentów kierunku zarządzanie finansami i rachunkowość (48%) oraz zarządzanie (42%), co świadczy o dużej świadomości znaczenia budowania doświadczenia zawodowego w tych grupach. Niższe wartości (1 i 2) pojawiały się sporadycznie we wszystkich analizowanych kierunkach, co wskazuje, że większość studentów dostrzega znaczenie budowania CV już na etapie studiów.

W następnym pytaniu zapytano o trudności, które respondenci zauważają w podejmowaniu aktywności (rys. 19).

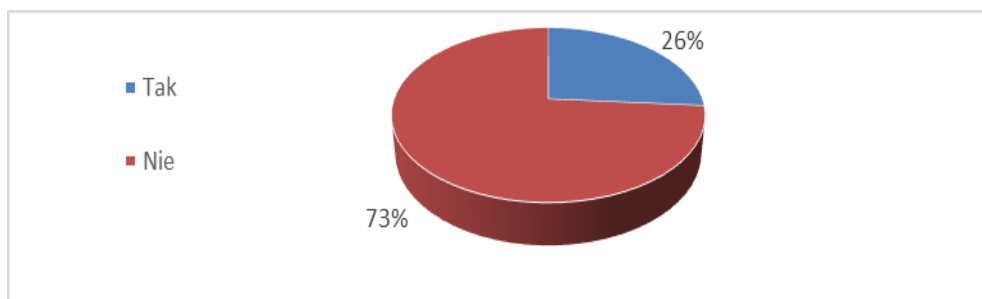


Rys. 19. Trudności w podejmowaniu aktywności przedsiębiorczej

Źródło: opracowanie własne na podstawie badania ankietowego.

Z przeprowadzonej analizy wynika, że najczęściej wskazywaną barierą był brak czasu (65%), co może wynikać z konieczności łączenia studiów z innymi obowiązkami, w tym pracą zawodową. Kolejną istotną przeszkodą był brak motywacji (59%), co wskazuje na problemy natury wewnętrznej związane z zaangażowaniem studentów. Respondenci zwracali również uwagę na brak ofert (44%) oraz strach przed porażką (32%), co może świadczyć o ograniczonej dostępności możliwości rozwoju oraz barierach psychologicznych. Mniejszy odsetek wskazań dotyczył braku informacji (27%) oraz braku wsparcia ze strony uczelni (10%), natomiast najmniej istotną barierą okazał się brak płatnych staży (1%).

W kolejnym pytaniu zbadano poziom znajomości oferty Biura Karier i Współpracy z Absolwentami, działającego na uczelni (rys. 20).

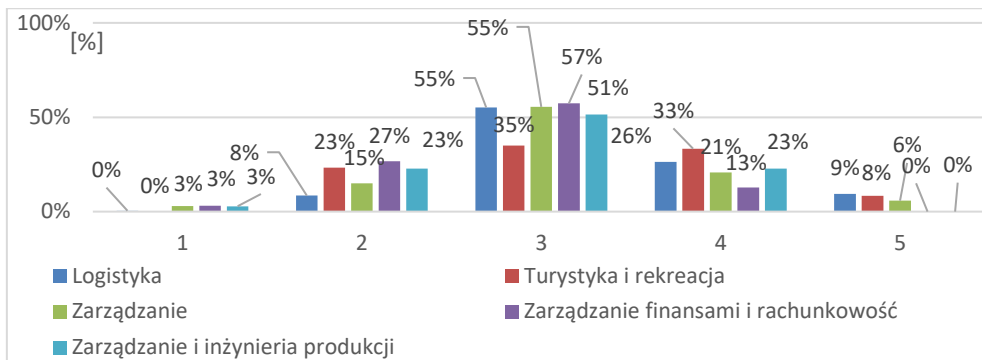


Rys. 20. Znajomość oferty Biura Karier i Współpracy z Absolwentami Politechniki Białostockiej

Źródło: opracowanie własne na podstawie badania ankietowego.

Większość respondentów nie zna oferty Biura, co zadeklarowało 73% badanych. Uzyskane wyniki wskazują na niski poziom znajomości dostępnych form wsparcia oferowanych przez uczelnię, co może świadczyć o niewystarczającej promocji tych działań lub ograniczonym zainteresowaniu studentów.

Kolejnym analizowanym zagadnieniem była ocena wsparcia uczelni w rozwoju kompetencji studentów (rys. 21).

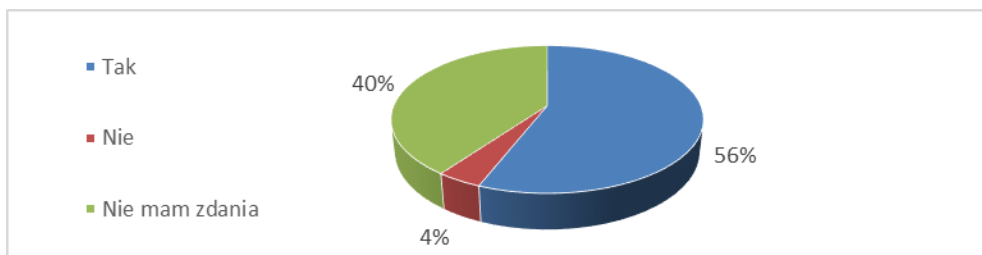


Rys. 21. Ocena wsparcia uczelni w rozwoju kompetencji studentów

Źródło: opracowanie własne na podstawie badania ankietowego.

Najczęściej wskazywaną odpowiedzią była wartość 3, odpowiadająca średniemu poziomowi oceny, co może świadczyć o umiarkowanym postrzeganiu wsparcia uczelni w zakresie rozwoju kompetencji studentów.

W ostatnim pytaniu zamkniętym respondentów zapytano, czy ich zdaniem uczelnia powinna w większym stopniu wspierać aktywność studencką (rys. 22).



Rys. 22. Opinie studentów na temat potrzeby zwiększenia wsparcia aktywności studenckiej przez uczelnię

Źródło: opracowanie własne na podstawie badania ankietowego.

Znaczna część badanych studentów (56%) uważa, że uczelnia powinna bardziej wspierać aktywność studentów. Przeciwnego zdania było jedynie 4% badanych, natomiast 40% nie miało jednoznacznej opinii.

W odpowiedziach na pytanie otwarte studenci przedstawili liczne sugestie dotyczące działań, jakie uczelnia powinna podjąć w celu zwiększenia ich aktywności. Respondenci często wskazywali na potrzebę rozszerzenia oferty praktycznych form

kształcenia, takich jak warsztaty, projekty zespołowe czy spotkania z przedsiębiorcami. Podkreślano również znaczenie współpracy uczelni z otoczeniem biznesowym, zwłaszcza w kontekście dostępu do staży, praktyk oraz zdobywania realnych doświadczeń zawodowych. Istotnym problemem, na który zwracali uwagę, była niewystarczająca informacja o dostępnych możliwościach rozwoju. Wskazywano na potrzebę intensyfikacji działań promocyjnych oraz lepszego wykorzystania kanałów komunikacji, w tym mediów społecznościowych. W wielu wypowiedziach podkreślano, że barierą nie jest brak inicjatyw, lecz niska świadomość ich istnienia. Ważnym wątkiem była także potrzeba wprowadzenia systemów motywacyjnych, takich jak dodatkowe punkty, nagrody czy stypendia, które mogłyby zwiększyć zaangażowanie studentów w aktywności pozaprogramowe. Część respondentów postulowała również modyfikację programu studiów poprzez ograniczenie liczby przedmiotów o niskiej przydatności praktycznej na rzecz zajęć rozwijających kompetencje zawodowe.

Podsumowanie

Na podstawie przeprowadzonego badania ankietowego wśród studentów Wydziału Inżynierii Zarządzania Politechniki Białostockiej można wnioskować, że poziom wiedzy studentów na temat przedsiębiorczości jest umiarkowany. Większość respondentów ocenia swoje kompetencje w tym zakresie na poziomie średnim, co wskazuje na podstawową orientację w zagadnieniach przedsiębiorczości, jednak bez wyraźnego poczucia wysokiego przygotowania do prowadzenia własnej działalności. Istotnym problemem jest niewystarczający poziom aktywności studentów w obszarze działań naukowych, organizacyjnych oraz społecznych. Znaczna część respondentów nie angażuje się w tego typu inicjatywy, co może wynikać zarówno z ograniczeń czasowych, jak i braku motywacji lub niewystarczającej atrakcyjności dostępnych form aktywności. Badanie wykazało również, że studenci stosunkowo często podejmują aktywność zawodową w trakcie studiów, jednak w wielu przypadkach nie jest ona bezpośrednio związana z kierunkiem kształcenia. Może to ograniczać możliwość zdobywania doświadczenia adekwatnego do przyszłej ścieżki zawodowej. Zauważalnym problemem jest także niski poziom znajomości oferty uczelni, w tym działalności Biura Karier i Współpracy z Absolwentami oraz dostępnych form wsparcia rozwoju kompetencji. Większość studentów nie korzysta z oferowanych możliwości, co może wynikać z niedostatecznej komunikacji oraz promocji tych działań. Wyniki badania wskazują, że studenci wysoko oceniają znaczenie aktywności pozaprogramowej oraz budowania własnego CV, jednak ich rzeczywiste zaangażowanie w tym zakresie pozostaje na umiarkowanym poziomie. Może to

świadczą o rozbieżności pomiędzy świadomością znaczenia rozwoju kompetencji a faktycznym podejmowaniem działań. Jednocześnie respondenci wyraźnie wskazują na potrzebę zwiększenia liczby praktycznych form kształcenia, takich jak warsztaty, staże, projekty czy współpraca z przedsiębiorstwami. Podkreślają również znaczenie zdobywania realnych doświadczeń zawodowych oraz kontaktu z przedstawicielami biznesu. Podkreślano znaczenie elastycznej organizacji studiów i tworzenia warunków sprzyjających aktywności studentów poprzez odpowiednie systemy motywacyjne.

ORCID iD

Marta Jarocka: <https://orcid.org/0000-0002-2610-8007>

Literatura

1. Andrzejczyk A. (2021), *Przedsiębiorczość młodzieży akademickiej*, Uniwersytet w Białymstoku, Białystok – praca doktorska.
2. Augustyńczyk J. (2020), *Przedsiębiorczość w wybranych teoriach ekonomicznych*, Wydawnictwo Uniwersytetu w Białymstoku, Białystok.
3. Bernat T. (2015), *Przedsiębiorczość studentów a dodatkowe aktywności pozauczelniane*, Prace Naukowe Uniwersytetu Ekonomicznego we Wrocławiu 401, s. 48-57.
4. Czyżewska M. (2018), *Uwarunkowania rozwoju przedsiębiorczości studenckiej na podstawie badań empirycznych*, Studia i Prace Kolegium Zarządzania i Finansów, Zeszyt Naukowy 160, s. 29-44.
5. Dobrzyńska A., Pogorzelski K., Jarocka M., Ryciuk U. (2019), *Top Young 100 jako innowacyjna metoda rekrutacji pracowników*, Akademia Zarządzania 3(1), s. 19-28.
6. Haberla M. (2012), *Bariery rozwoju przedsiębiorczości akademickiej*, Nauki o Zarządzaniu 2(11), s. 167-176.
7. Jackson D., Riebe L., Macau F. (2022), *Determining factors in graduate recruitment and preparing students for success*, Education + Training 64(5), s. 681-699.
8. Jach Ł. (2013), *Wyznaczniki akademickiej i pozaakademickiej aktywności studentów w kontekście jakości ich życia*, Uniwersytet Śląski, Katowice – praca doktorska.
9. *Koła naukowe, kluby i organizacje studenckie – czym się różnią i z czego warto skorzystać*, Wyższa Szkoła Biznesu – National Louis University, <https://www.wsb->

- nlu.edu.pl/pl/wpisy/kola-naukowe-kluby-i-organizacje-studenckie-czym-sie-roznia-i-z-czego-warto-skorzystac [14.05.2026].
10. Krause E. (2010), *Znaczenie procesu planowania kariery zawodowej w „wieku studiów”*, Szkoła – Zawód – Praca 1, s. 101-114.
 11. Łochnicka D. (2023), *Przedsiębiorczość akademicka – istota, znaczenie, uwarunkowania rozwoju*, Wydawnictwo Uniwersytetu Łódzkiego, Łódź.
 12. Makiela Z.J. (2018), *Przedsiębiorczość i zarządzanie innowacjami. Wiedza, technologia, konkurencja, przedsiębiorstwo*, C.H. Beck, Warszawa.
 13. Moczydłowska J.M., Szydło J. (2014), *Uwarunkowania rozwoju przedsiębiorczości w ocenie studentów polskich i ukraińskich - analiza porównawcza*, *Przedsiębiorczość i Zarządzanie* 17(9) /2, s. 203-222,
 14. Moczydłowska J.M., Pycz E. (2017), *Uwarunkowania przedsiębiorczości studentów na przykładzie studentów Wydziału Zarządzania Politechniki Białostockiej*, *Akademia Zarządzania* 1(1), s. 73-88.
 15. Raport o przedsiębiorczości studenckiej 2021, Inkubator Uniwersytetu Warszawskiego (2021), *JustStart przedsiębiorczość studencka*, https://panel.iuw.edu.pl/media/filer_public/52/e6/52e667f7-da21-4e46-a113-e9bf9e3b23be/juststart_raport.pdf [14.05.2026].
 16. Szpilko D., Szydło J., Glińska E., Kobylińska U., Rollnik-Sadowska E., Ryciuk U. (2021), *Theoretical and practical aspects of business activity. Business planing*, Oficyna Wydawnicza Politechniki Białostockiej, Białystok.
 17. Szydło J., Szpilko D., Glińska E., Kobylińska U., Rollnik-Sadowska E., Ryciuk U. (2022), *Theoretical and practical aspects of business activity. Starting a business*, Oficyna Wydawnicza Politechniki Białostockiej, Białystok.
 18. Wach K. (2022), *Słowniki społeczne. Przedsiębiorczość*, Wydawnictwo Naukowe Akademii Ignatianum w Krakowie, Kraków.
 19. Wróblewski F., Żegarski P., Szydło J. (2022), *Wykorzystanie czasu wolnego przez studentów Politechniki Białostockiej*, *Akademia Zarządzania* 6(2), s.307-326.
 20. Zapotoczna M. (2022), *Przedsiębiorczość studentów w Niemczech – wybrane aspekty*, *Adult Education Discourses* 23, s. 183-195.

Student Entrepreneurship as a Determinant of Professional Career Development

Abstract

Contemporary labor market conditions impose increasingly complex requirements on students that extend beyond the acquisition of formal education alone. In addition to academic qualifications, employers increasingly value professional experience, social engagement, practical competencies, and well-developed interpersonal skills. Consequently, students undertake various forms of activity aimed at enhancing their professional development, including participation in internships, part-time employment, training programs, and involvement in student organizations or academic initiatives. The academic environment also plays a significant role in shaping entrepreneurial attitudes by providing opportunities for competency development and the acquisition of practical experience. The aim of this study is to assess the level of entrepreneurship among students and to analyze the forms of activity undertaken in the process of developing professional competencies. The study was conducted using a quantitative research approach based on the Computer-Assisted Web Interview (CAWI) method. The research instrument consisted of an original questionnaire designed in Google Forms. The questionnaire included closed-ended questions, Likert-scale items, and open-ended questions, enabling a comprehensive analysis of students' attitudes toward entrepreneurship, professional activity, and competency development.

Key words

academic entrepreneurship, student activity, professional career, CV